

**CZĘŚĆ DRUGA: OPIS PRZEDMIOTU ZAMÓWIENIA (OPZ)**

Wykonanie regeneracji 4 ślimaków L=11,5 m pracujących w magazynie A-Barn w Enea Elektrownia Połaniec S.A.

**KATEGORIA USŁUG WG KODU CPV**

Kod CPV	Nazwa CPV
71200000-0	Urządzenia przenośnikowe

**1. Przedmiot zamówienia**

Przedmiotem zamówienia jest Wykonanie regeneracji 4 ślimaków L=11,5 m pracujących w magazynie A-Barn w Enea Elektrownia Połaniec S.A.

**2. Zakres prac obejmuje:**

- 1) Uzupelnienie ubytków materiału wstęgi, naprawa uszkodzeń piór stwierdzonych przed przystąpieniem do prac (przyjąc 32 rbg na 1 ślimak). Drut spawalniczy ESAB 1251.
- 2) Wykonanie i przyspawanie nowych kostek na krawędziach piór (6 sztuk na każde pióro) [Załącznik nr 1-Zab-na-ślimakij].
- 3) Napawanie powierzchni piór na szerokości ok. 60 mm oraz kostek od strony napędu napoiną trudnościeralną [Załącznik nr 2 -Ślimak-A-Barn-napawanie].
- 4) Napawanie grzbietu piór i kostek napoiną trudnościeralną. [Załącznik nr 2 - Ślimak-A-Barn-napawanie]. Preferowany Drut EG-8336 (fi 1,2, twardość stopiwa min. 67 HRC). Dopuszcza się napawanie Elektroda N6070.
- 5) Wspawanie, osłonięcie wału 3 prętami (fi 10 mat. 18G2A) w miejscu łączenia z piórem, od strony napędu [Załącznik nr 3-Ślimak-A-Barn-wał-pierścienie].
- 6) Spawanie warkoczy wzdłuż wału, obok już istniejących [Załącznik nr 4-Ślimak-A-Barn-wał-gładki]. Dodatkowe zdjęcie - widok ogólny magazynu [Załącznik nr 5 -Ślimak-Magazyn-A-Barn]
- 7) Większe uszkodzenia ślimaka, wyrwania lub znaczne ubytki wykraczające poza zakres punktu 1, Zlecający naprawi poza niniejszym zakresem.

**3. Termin realizacji zamówienia**

- 1) Usługa będzie wykonywana podczas postoju remontowego bloku nr 9. Planowany termin postoju bloku przewidziany jest w dniach od 3 sierpnia 2022 r. do 30 września 2022 r.
- 2) Szczegółowy harmonogram wykonania prac powinien zawierać się w tym terminie i musi być zaakceptowany przez obydwie strony.
- 3) Harmonogram powinien uwzględniać możliwość wykonania przeglądów i remontów sąsiednich urządzeń znajdujących się w magazynie A-Barn.

**4. Miejsce świadczenia zamówienia**

- 1) Miejszem realizacji zamówienia jest teren Enea Elektrownia Połaniec S.A. w Zawadzie 26, 28-230 Połaniec.

**5. Organizacja zamówienia**

- 1) Organizacja i wykonywanie prac na terenie Elektrowni odbywa się zgodnie z Instrukcją Organizacji Bezpiecznej Pracy (IOBP) dostępna na stronie: <http://www.enea.pl/pl/grupaenea/o-grupie/spolki-grupy-nea/polaniec/zamowienia/dokumenty-dla-wykonawcow-i-dostawcow>
- 2) Warunkiem dopuszczenia do wykonania prac jest opracowanie szczegółowych instrukcji bezpiecznego wykonania prac przez Wykonawcę.
- 3) Na polecenie pisemne prowadzone są prace tylko w warunkach szczególnego zagrożenia, zawarte w IOBP, pozostałe prace prowadzone są na podstawie Instrukcji Organizacji Robót (IOR) opracowanej przez Wykonawcę i zatwierdzonej przez Zamawiającego.
- 4) Wykonawca jest zobowiązany do przestrzegania zasad i zobowiązań zawartych w IOBP.
- 5) Wykonawca jest zobowiązany do zapewnienia zasobów ludzkich i narzędziowych.
- 6) Złom metali i kabli stanowi własność Zamawiającego i należy go przekazać do magazynu wskazanego przez Zamawiającego. Pozostałe odpady Wykonawca zagospodaruje na swój koszt.
- 7) Do obowiązków Wykonawcy należy w szczególności:
  - a) Skierowanie do wykonywania prac na terenie Enea Elektrownia Połaniec S.A. pracowników o wymaganych kwalifikacjach zawodowych, spełniających wymagania określone w aktualnej instrukcji organizacji bezpiecznej pracy obowiązującej u Zamawiającego.
  - b) Dostarczenie wymaganych instrukcją postępowania z odpadami wytworzonymi u Zamawiającego przez podmioty zewnętrzne, dokumentów przed rozpoczęciem prac na obiektach w Enea Elektrownia Połaniec S.A. (lista i rodzaj wytwarzanych odpadów, spis stosowanych substancji chemicznych i niebezpiecznych, potwierdzenie zapoznania pracowników z aspektami środowiskowymi). Tylko złom stalowy oraz kable są kwalifikowane, jako odpad Zamawiającego.

#### 6. Okres gwarancji

- 1) Zamawiający wymaga ustanowienia minimalnego okresu gwarancji przez okres 12 miesięcy, licząc od daty końcowego odbioru prac.

#### 7. Raporty i odbiory

- 1) Dokumentacja wymagana przez Zamawiającego.

Lp.	Dokumentacja:	Wymagana [x]	Dokument źródłowy:
<b>A</b>	<b>PRZED ROZPOCZĘCIEM PRAC:</b>		
1.	Wniosek o wydanie przepustek tymczasowych dla Pracowników	x	Instrukcja przepustkowa dla ruchu osobowego i pojazdów oraz zasady poruszania się po terenie chronionym ENEA Elektrownia Połaniec Spółka Akcyjna I/NN/B/35/2008
2.	Wniosek o wydanie przepustek tymczasowych dla pojazdów	x	Instrukcja przepustkowa dla ruchu osobowego i pojazdów oraz zasady poruszania się po terenie chronionym ENEA Elektrownia Połaniec Spółka Akcyjna nr I/NN/B/35/2008
3.	Wniosek – zezwolenie na wjazd i parkowanie na terenie obiektów energetycznych	x	Instrukcja przepustkowa dla ruchu osobowego i pojazdów oraz zasady poruszania się po terenie chronionym ENEA Elektrownia Połaniec Spółka Akcyjna nr I/NN/B/35/2008
4.	Wykazy pracowników skierowanych do wykonywania prac na rzecz ENEA Elektrownia Połaniec S.A. wraz z	x	Instrukcja organizacji bezpiecznej pracy w Enea Elektrownia Połaniec S.A nr I/NB/B/20/2013



	podwykonawcami (Załącznik Z-1 dokumentu związanego nr 2 do IOBP)		
5.	Kwestionariusz Bezpieczeństwa i Higieny Pracy dla Wykonawców – Z5	x	Instrukcja organizacji bezpiecznej pracy w Enea Elektrownia Połaniec S.A nr I/NB/B/20/2013
6.	Zakres robót budowlanych/usług		
7.	Harmonogram realizacji prac	x	
8.	Przewidywany - Plan odpadów przewidzianych do wytworzenia w związku z realizowaną umową rynkową, zawierający prognozę: rodzaju odpadów, ilości oraz planowanych sposobach ich zagospodarowania (Załącznik Z-2)	x	Instrukcja postępowania z odpadami wytworzonymi w Elektrowni Połaniec nr I/TQ/P/41/2014
9.	Plan badań i kontroli	x	
10.	Instrukcje IBWR	x	
11.	Instrukcja IOR	x	Dokument związany nr 16 do IOBP
12.	Plan BIOZ	x	
<b>B</b>	<b>W TRAKCIE REALIZACJI PRAC:</b>		
13.	Raport z inspekcji wizualnej		
14.	Tygodniowy raport postępu realizacji prac , tygodniowy raport z kontroli stanu BHP oraz po zakończeniu prac raport końcowy BHP z ilością przepracowanych godzin	x	Załącznik Z-4 Dokumentu związanego nr 2 do IOBP
15.	Dokumentacja fotograficzna ( stan zastany )		
16.	Uzgodnienia zmiany zakresu prac ( uzgodniony przez strony i zatwierdzony)	x	
17.	Zmiany harmonogramu realizacji prac ( uzgodniony przez strony i zatwierdzony)	x	
18.	WPQR, Instrukcje WPS		
19.	Uprawnienia spawaczy		
20.	Protokoły kontroli	x	
21.	Dziennik robót	x	
<b>C</b>	<b>PO ZAKOŃCZENIU PRAC:</b>		
22.	Zestawienie materiałów podstawowych użytych do prac, z podaniem gatunku materiałów, numeru wytopu, zastosowania oraz numeru atestu/ów		
23.	Zestawienie materiałów dodatkowych do spawania z podaniem gatunku, średnicy oraz numeru atestu/ów		
24.	Lista spawaczy uczestniczących w zadaniu		
25.	Lista WPS-ów zastosowanych w zadaniu		
26.	Lista sprzętu spawalniczego zastosowanego w realizacji		



27.	Lista sprzętu i urządzeń używanych w realizacji zadania wraz z niezbędnymi badaniami i poświadczeniami jakości		
28.	Poświadczenia / Oświadczenia	x	
29.	Zgłoszenie gotowości urządzeń do odbioru		
30.	Raport końcowy z wykonanych prac zawierający uwagi / zalecenia dotyczące wykonanego urządzenia*/obiektu*, w tym układów i urządzeń współdziałających oraz dokumentację zdjęciową		
31.	Protokoły odbioru częściowego/ inspektorskiego (uzgodniony przez strony i zatwierdzony)		Instrukcja odbiorowa/OWZU
32.	Protokoły odbioru technicznego (uzgodniony przez strony i zatwierdzony)		Instrukcja odbiorowa/OWZU
33.	Protokół odbioru końcowego (uzgodniony przez strony i zatwierdzony)	x	Instrukcja odbiorowa/OWZU
34.	Protokół odbioru pogwarancyjnego		Instrukcja odbiorowa/OWZU

## 8. Referencje

- 1) Referencje dla wykonanych usług o profilu zbliżonym do usług będących przedmiotem przetargu, poświadczone co najmniej 2 listami referencyjnymi (które zawierają kwoty z umów) dla realizowanych usług o wartości łącznej nie niższej niż 80 000 zł netto.

## 9. Wizja lokalna

- 1) Zamawiający nie przewiduje obowiązkowej wizji lokalnej w miejscu planowanych prac, jednak na wniosek Wykonawcy może przeprowadzić wizję po wcześniejszym ustaleniu terminu wizji z Panem Radostawem Matusiewiczem, tel. 15 865 60 19; e-mail [radoslaw.matusiewicz@enea.pl](mailto:radoslaw.matusiewicz@enea.pl)
- 2) Wykonawcy zamierzający uczestniczyć w wizji lokalnej, powinni:
  - a) Przybyć odpowiednio wcześniej w celu uzyskania przepustek i odbycia wstępnego szkolenia BHP (czas trwania około 2 godzin) umożliwiającego wejście na teren Enea Elektrownia Połaniec S.A.;
  - b) Zabrać ze sobą odzież ochronną i sprzęt ochrony osobistej (kask z ochronnikami słuchu, okulary ochronne, maseczki chroniące przed pyłem) umożliwiającej wejście na obiekty produkcyjne Enea Elektrownia Połaniec S.A.;
  - c) Podać imiona i nazwiska przedstawicieli Wykonawcy (minimum dobę przed przyjazdem) biorących udział w wizji, celem przygotowania dokumentu jak w załącznikach;
  - d) Wypełnić i przesłać załącznik Z-2 Dokumentu Związanego nr 2 do Instrukcji Organizacji Bezpiecznej Pracy – I/NB/B/20/2013

## 10. Regulacje prawne, przepisy, normy

- 1) Wykonawca będzie przestrzegał polskich przepisów prawnych łącznie z instrukcjami i przepisami wewnętrznych Zamawiającego takich jak dotyczące przepisów przeciwpożarowych i ubezpieczeniowych.
- 2) Wykonawca ponosi koszty dokumentów, które należy zapewnić dla uzyskania zgodności z regulacjami prawnymi, normami i przepisami (łącznie z przepisami BHP).



- 3) Obok wymagań technicznych, należy przestrzegać regulacji prawnych, przepisów i norm, które wynikają z ostatnich wydań dzienników ustaw i dzienników urzędowych.
- 4) Dokumenty właściwe dla ENEA Elektrownia POŁANIEC S.A.
  - a) Ogólne Warunki Zakupu Towarów
  - b) Ogólne Warunki Zakupu Usług
  - c) Instrukcja Ochrony Przeciwpożarowej
  - d) Instrukcja Organizacji Bezpiecznej Pracy
  - e) Instrukcja Postępowania w Razie Wypadków i Nagłych Zachorowań
  - f) Instrukcja Postępowania z Odpadami
  - g) Instrukcja Przepustkowa dla Ruchu materiałowego
  - h) Instrukcja Postępowania dla Ruchu Osobowego i Pojazdów
  - i) Instrukcja w Sprawie Zakazu Palenia wyrobów tytoniowych, w tym palenia nowatorskich wyrobów tytoniowych i papierosów elektronicznych
  - j) Załącznik do Instrukcji Organizacji Bezpiecznej Pracy-dokument związany nr 2 i 16 dostępny na stronie internetowej Enea Elektrownia Połaniec S.A. pod adresem: <https://www.enea.pl/pl/grupaenea/ogrupie/spolki-grupy-enea/polaniec/zamowienia/dokumenty-dla-wykonawcow-i-dostawcow>.

Załączniki:

Załącznik nr 1 – Rys. tech. Ząb na ślimaki

Załącznik nr 2 – Rys. tech. Ślimak A-Barn- napawanie

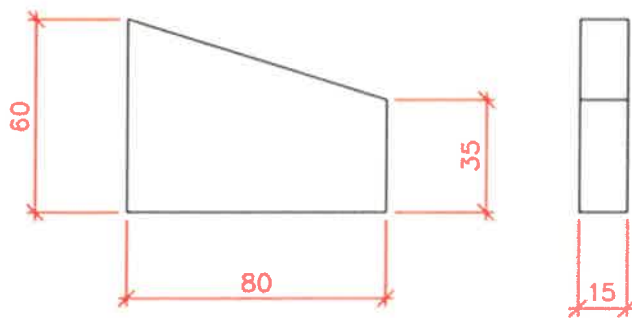
Załącznik nr 3 – Zdj. Ślimak A-Barn- wał pierścienie

Załącznik nr 4 – Zdj. Ślimak A-Barn- wał gładki

Załącznik nr 5 – Zdj. Ślimak Magazyn A-Barn



Rys. tech. Ząb na ślimaki

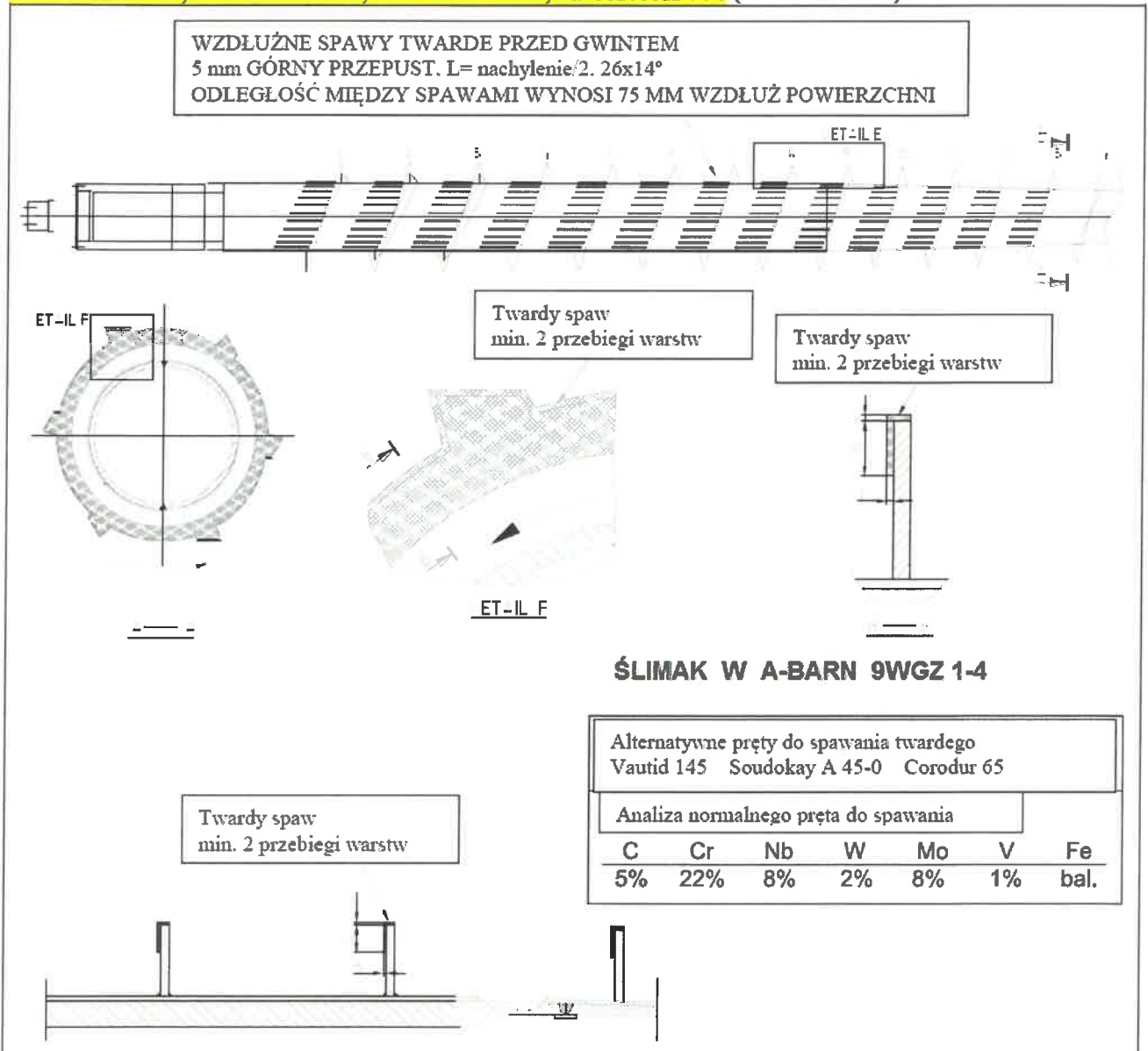


Ząb na wstęgach ślimaków Zbiorniki Dzielne

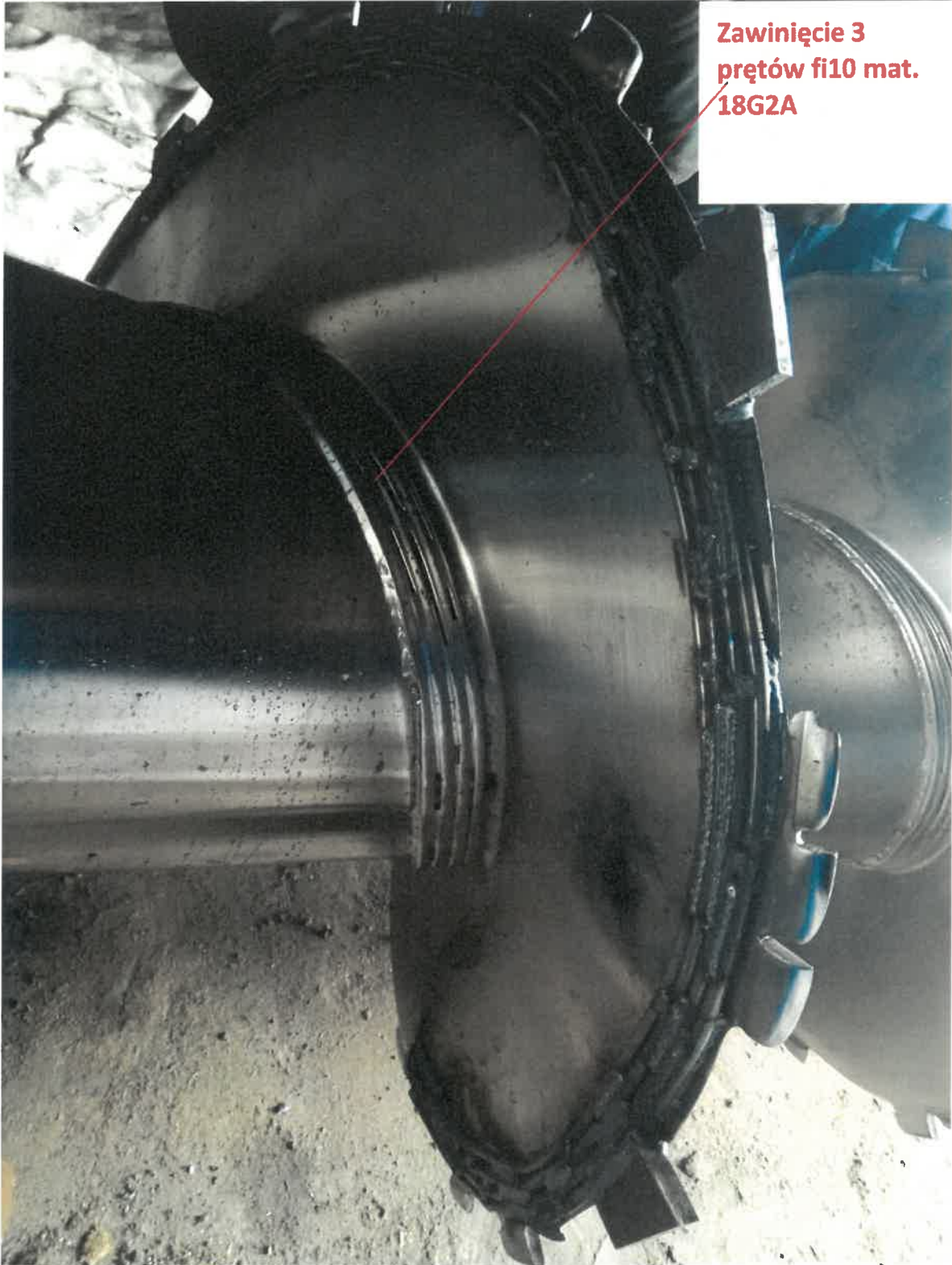
*Handwritten signature and initials*

Rys. tech. Ślimak A-Barn- napawanie

**9ECA05AF001, 9ECA05AF002, 9ECA05AF003, 9ECA05AF004 (1857.1106/1-4)**



Zdj. Ślimak A-Barn- wał pierścienie



**Zawinięcie 3  
prętów  $\phi 10$  mat.  
18G2A**

*MR MM Dyl*

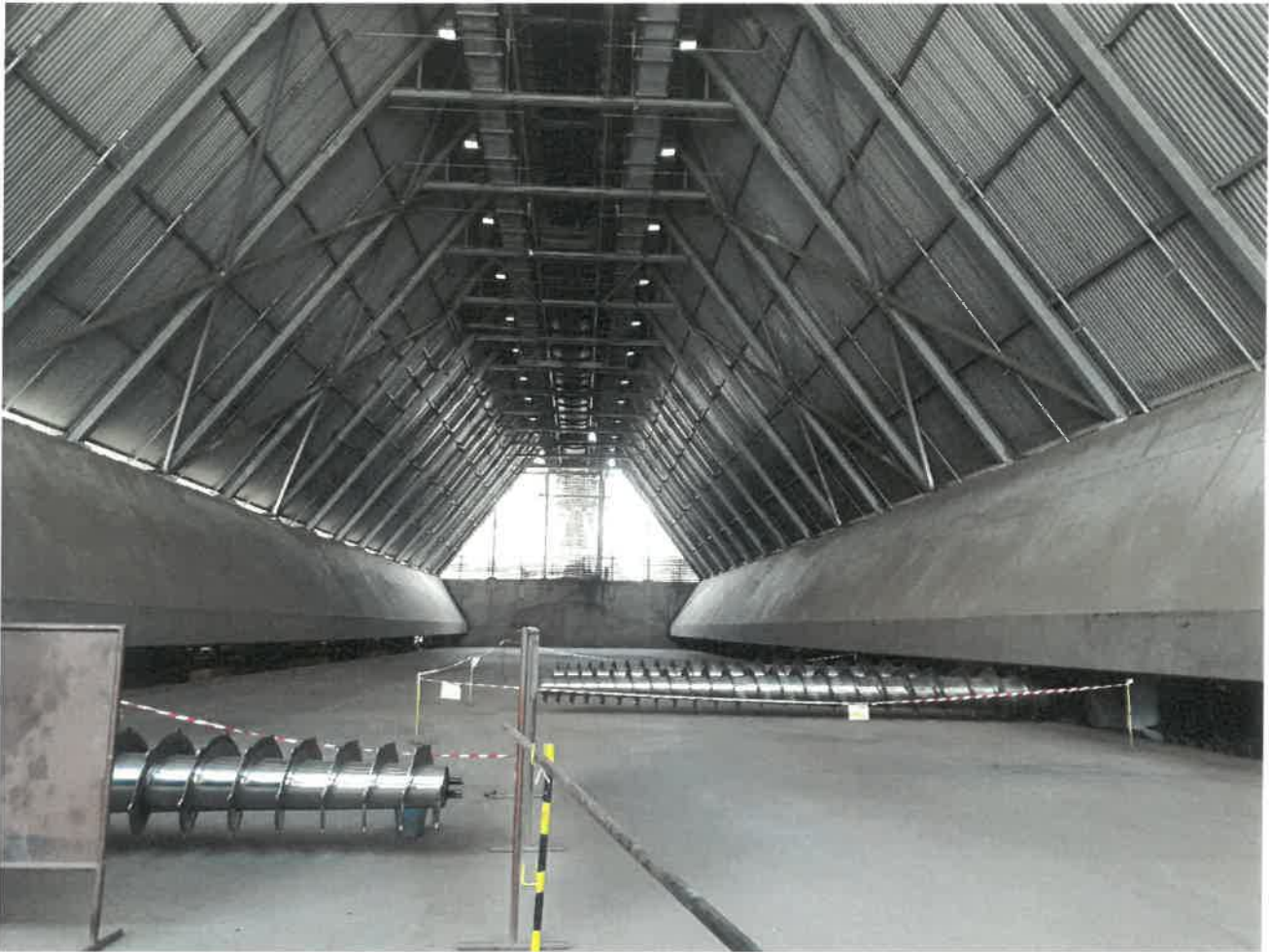


Zdj. Ślimak A-Barn- wał gładki



*Handwritten signatures and initials in blue ink.*

Zdj. Ślimak Magazyn A-Barn



*Handwritten signature or initials in blue ink.*